



**Вторая Летняя  
Биологическая олимпиада  
(<http://bioturnir.ru>)**

*Задания для 7 класса*

**Часть А (70 тестов):** Тесты с одним вариантом правильного ответа  
**Часть В (35 тестов):** Тесты с несколькими правильными ответами

**Общее время для выполнения заданий 4 часа (240 минут)**

## Часть А

Обратите внимание: во всех тестах части А только один правильный ответ!!!  
Все ответы внесите в матрицу!!!

**1. Только для растений применим таксон:**

- А) род;
- В) отряд;
- С) семейство;
- Д) отдел.

**2. Листья типичных растений окрашены в зеленый цвет благодаря пигменту:**

- А) хлорофиллу;
- В) ксантофиллу;
- С) фикоцианину;
- Д) фикоэритрину.

**3. Раствор йода используют для обнаружения:**

- А) ядер;
- В) пластоглобул;
- С) зерен крахмала;
- Д) хлоропластов.

**4. Эпидермис растений рассматривают, изучая ткань:**

- А) проводящую;
- В) покровную;
- С) механическую;
- Д) основную.

**5. На рисунке изображен срез стебля растения:**

- А) однодольного цветкового;
- В) двудольного цветкового;
- С) голосеменного;
- Д) древесного папоротника.

**6. Изображенный на рисунке пучок можно охарактеризовать:**

- А) коллатеральный закрытый;
- В) концентрический амфивазальный;
- С) биколлатеральный открытый;
- Д) концентрический амфикрибральный.

**7. Дыхательные корни (пневматофоры) растений мангровых зарослей – пример:**

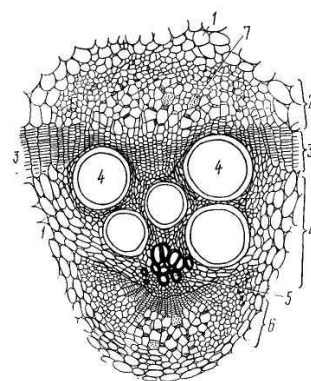
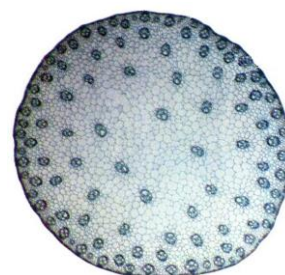
- А) положительного фототаксиса;
- В) отрицательного геотропизма;
- С) положительного геотропизма;
- Д) положительного фототропизма.

**8. У петрова креста образуются корни:**

- А) чужеядные;
- В) водяные;
- С) земляные;
- Д) конические.

**9. Воздушные корни характерны для:**

- А) омелы;
- В) фаленопсиса;
- С) горной сосны;
- Д) баньяна.



- 10. Естественным калийным удобрением является:**
- A) мочевины;
  - B) костная мука;
  - C) поташ;
  - D) зола.
- 11. Рост побега в толщину осуществляется благодаря деятельности меристемы:**
- A) апикальной;
  - B) латеральной;
  - C) интеркалярной;
  - D) раневой.
- 12. Для двудольных покрытосеменных растений характерно жилкование листа:**
- A) параллельное и дуговое;
  - B) пальчато-сетчатое и перисто-сетчатое;
  - C) простое и дихотомическое;
  - D) перисто-сетчатое и параллельное.
- 13. Рубец от жилки листа – это:**
- A) листовая след;
  - B) пазуха листа;
  - C) листовая рубец;
  - D) узел.
- 14. На верхушке корневища ландыша можно обнаружить:**
- A) корневой чехлик;
  - B) корневые волоски;
  - C) верхушечную почку;
- 15. Усики винограда – это видоизмененные:**
- A) листья;
  - B) прилистники;
  - C) побеги;
  - D) соцветия.
- 16. На кукурузе можно найти два типа цветков: мужские и женские. Следовательно, это растение:**
- A) однодомное;
  - B) однолетнее;
  - C) двудомное;
  - D) двудольное.
- 17. Для цветков некоторых розоцветных, например, лапчатки характерно развитие дополнительного круга:**
- A) лепестков;
  - B) тычинок;
  - C) чашелистиков;
  - D) пестиков.
- 18. При написании формулы цветка для обозначения простого околоцветника используется символ:**
- A) Ca (Calyx);
  - B) Co (Corolla);
  - C) A (Androecium);
  - D) P (Perygonium).
- 19. Сложное соцветие – пирамидальная метелка образуется у:**
- A) тысячелистника обыкновенного;
  - B) овса посевного;
  - C) рябины обыкновенной;
  - D) донника белого.

**20. Основной способ опыления гороха посевного:**

- A) автогамия;
- B) энтомофилия;
- C) гидрофилия;
- D) анемофилия.

**21. Запасное вещество в семени голосеменных растений представлено:**

- A) периспермом;
- B) диплоидным эндоспермом;
- C) триплоидным эндоспермом;
- D) гаплоидным эндоспермом.

**22. Для повышения скорости прорастания семян бобовых используется метод:**

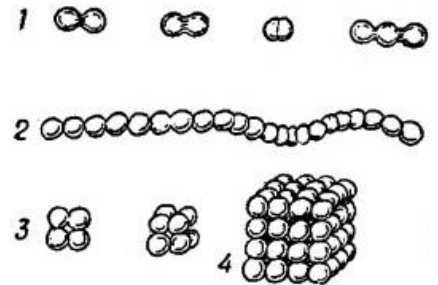
- A) стратификация;
- B) скарификация;
- C) калибровка;
- D) дражирование.

**23. Плод кокосовой пальмы:**

- A) орех;
- B) костянка;
- C) семянка;
- D) боб.

**24. На рисунке цифрой 4 изображена форма бактерий:**

- A) стрептококки;
- B) сарцины;
- C) стафилококки;
- D) бациллы.



**25. Несептированный мицелий можно обнаружить у:**

- A) мукора;
- B) пеницилла;
- C) аспергилла;
- D) сморчка.

**26. Путем фрагментации размножаются все перечисленные ниже водоросли, кроме:**

- A) сине-зеленых;
- B) одноклеточных зеленых;
- C) красных;
- D) бурых.

**27. Первыми наземными растениями являются:**

- A) бурые водоросли, имеющие сложное строение;
- B) риниофиты;
- C) мхи;
- D) плауны.

**28. Пример разноспорового водного папоротника:**

- A) орляк;
- B) селлагинелла;
- C) уховник;
- D) сальвиния.

**29. В сорусы собраны спорангии у:**

- A) мхов;
- B) плаунов;
- C) хвощей;
- D) папоротников.

- 30. Среди голосеменных растений подвижные мужские половые клетки образуются у представителей семейства:**
- A) саговниковые;
  - B) гнетовые;
  - C) хвойные;
  - D) тиссовые.
- 31. Разные типы цветков в пределах одного соцветия образуются у:**
- A) розоцветных;
  - B) бобовых;
  - C) крестоцветных;
  - D) сложноцветных.
- 32. Подъельник по способу питания является:**
- A) паразитом;
  - B) сапрофитом;
  - C) хищником;
  - D) симбионтом.
- 33. Эфемеры имеют жизненную форму по К. Раункиеру:**
- A) криптофит;
  - B) гемикриптофит;
  - C) терофит;
  - D) хамефит.
- 34. Произрастание омелы на березе – пример взаимоотношений:**
- A) нейтральных;
  - B) конкурентных;
  - C) паразитических;
  - D) симбиотических.
- 35. Поворачивание корзинки подсолнечника вслед за солнцем – это пример:**
- A) фототропизма;
  - B) тигмонастии;
  - C) хемотропизма;
  - D) фотонасти.
- 36. Органом обоняния у пчел являются:**
- A) две пары усиков на головном отделе;
  - B) пара усиков на голове;
  - C) короткие волоски на коже;
  - D) волоски на ногощупальцах.
- 37. Неполное превращение характерно для:**
- A) клопа, таракана, блохи;
  - B) клопа, сверчка, блохи;
  - C) сверчка, кузнечика, муравья;
  - D) сверчка, клопа, кузнечика.
- 38. Развитию саранчи НЕ соответствует:**
- A) полный метаморфоз;
  - B) личинка линяет 4 раза;
  - C) личинка усиленно питается;
  - D) личинка не имеет крыльев.
- 39. Укажите ответ, в котором правильно указано участие крыльев в полете зеленой бронзовки:**
- A) надкрылья раздвигаются в стороны, образуя подъемную поверхность, перепончатые крылья расправляются и обеспечивают движение;
  - B) надкрылья раздвигаются в стороны, образуя подъемную поверхность;

- С) надкрылья в полете сомкнуты на спинной стороне, перепончатые крылья расправляются и обеспечивают движение;
- Д) надкрылья не участвуют в полете.
- 40. Лучевой симметрией обладает:**
- А) рапана;
- В) белая планария;
- С) амеба;
- Д) гидра.
- 41. В образовании кожно-мускульного мешка дождевого червя принимают участие все перечисленные ниже ткани, кроме**
- А) проводящей;
- В) мышечной;
- С) соединительной;
- Д) покровной.
- 42. Изучает червей-паразитов наука:**
- А) гельминтология;
- В) альгология;
- С) геронтология;
- Д) энтомология.
- 43. Незамкнутая кровеносная система характерна для:**
- А) кольчатых червей;
- В) моллюсков;
- С) хордовых;
- Д) моллюсков и членистоногих.
- 44. Органы дыхания паука представлены:**
- А) парой легочных мешков;
- В) несколькими пучками трахей;
- С) парой, либо двумя парами легочных мешков;
- Д) двумя пучками трахей и двумя парами легочных мешков.
- 45. От плоских червей в результате эволюционного усложнения их тела произошли:**
- А) простейшие животные;
- В) кольчатые черви;
- С) моллюски;
- Д) членистоногие.
- 46. На имагинальной стадии НЕ питаются:**
- А) овод, слепень;
- В) слепень, самец комара;
- С) домашняя муха, капустница;
- Д) тутовый шелкопряд, овод.
- 47. Животные, тело которых делится на голову, грудь и брюшко:**
- А) собачий клещ, мокрица;
- В) кузнечик, краб;
- С) паук, клещ, скорпион;
- Д) бабочка, стрекоза.
- 48. В отличие от насекомых у паука развивается ходильных ног:**
- А) 6;
- В) 4;
- С) 2;
- Д) 8;

- 49. У насекомых развиты только передние крылья, а задние сохранились лишь в виде коротких выростов. Эти насекомые относятся к отряду:**
- A) Двукрылые;
  - B) Перепончатокрылые;
  - C) Жесткокрылые;
  - D) Чешуекрылые.
- 50. Из приведенных ответов выберите неправильный:**
- A) тело насекомых состоит из трех отделов: головы, груди, брюшка;
  - B) органы выделения насекомых представлены зелеными железами;
  - C) у насекомых дыхание трахейное;
  - D) на голове насекомых имеется пара сложных глаз.
- 51. Для отряда клопы НЕ характерно:**
- A) высасывают соки растений;
  - B) передняя часть первой пары крыльев тонкая, прозрачная;
  - C) передняя часть передней пары крыльев утолщена;
  - D) задняя часть первой пары крыльев тонкая, прозрачная.
- 52. У представителей класса Насекомые развиты органы чувств:**
- A) зрение, обоняние, осязание;
  - B) слух, обоняние;
  - C) зрение, обоняние, осязание, вкус, слух;
  - D) обоняние, зрение, вкус.
- 53. К классу Ракообразные относятся:**
- A) мокрица, омар;
  - B) дрейсена, дафния;
  - C) каракатица, креветка;
  - D) креветка, битиния.
- 54. Где у речного рака находится сердце и какая в нем кровь:**
- A) на спинной стороне брюшка; обогащенная углекислым газом;
  - B) на брюшной стороне груди; обогащенная кислородом;
  - C) на спинной стороне головогруды; обогащенная кислородом;
  - D) в голове; смешанная.
- 55. Жабры речного рака находятся:**
- A) в брюшном отделе
  - B) в мантийной полости
  - C) у основания грудных и брюшных ног
  - D) у основания ногочелюстей и грудных ног
- 56. Мантия и мантийная полость характерны для:**
- A) гидры, планарии;
  - B) гидры, медузы;
  - C) аскариды, рапаны;
  - D) рапаны, тридакны.
- 57. Главные кровеносные сосуды дождевого червя:**
- A) задний и кольцевой;
  - B) передний и боковой;
  - C) спинной и брюшной;
  - D) аорта и капилляр.
- 58. Впервые в процессе эволюции нервная система появилась у:**
- A) простейших;
  - B) плоских червей;
  - C) кишечнополостных;
  - D) круглых червей.

- 59. Последовательное расположение отделов пищеварительной системы аскариды отражает цепочка:**
- A) рот → глотка → зоб → средняя кишка → задняя кишка;
  - B) рот → пищевод → желудок → задняя кишка → анальное отверстие;
  - C) рот → пищевод → глотка → средняя кишка → прямая кишка → анальное отверстие;
  - D) рот → глотка → пищевод → средняя → задняя кишка → анальное отверстие.
- 60. Признаки: двусторонняя симметрия тела, отсутствие полости тела, слепозаканчивающаяся пищеварительная трубка, гермафродитизм характерны для:**
- A) моллюсков;
  - B) кольчатых червей;
  - C) плоских червей;
  - D) круглых червей.
- 61. Для периода развития зеленой бронзовки НЕ характерно:**
- A) личиночные органы не разрушаются;
  - B) не питается;
  - C) живет за счет запасенных питательных веществ;
  - D) период покоя.
- 62. Укажите ответ, характеризующий строение и выполняемые функции ножек у гусеницы:**
- A) на грудном отделе 3 пары настоящих ног, на брюшном - 5 пар ложных; все они служат для передвижения;
  - B) на грудном отделе 3 пары настоящих ног, на брюшном - 5 пар ложных; передвижение на брюшных ножках, грудными удерживают пищу;
  - C) на грудном отделе 3 пары ложных ног, на брюшном - 5 пар настоящих; передвижение на грудных ножках, захват пищи брюшными ножкам;
  - D) на грудном отделе 3 пары настоящих ног, на брюшном - 3 пар ложных; все они служат для передвижения и захвата пищи.
- 63. Признак, не характерный для класса насекомые:**
- A) наличие мальпигиевых сосудов;
  - B) кровеносная система очень упрощена;
  - C) наличие сильноразветвленных трахей;
  - D) мальпигиевые сосуды открываются в анальное отверстие.
- 64. Протоки зеленых желез речного рака открываются:**
- A) у основания длинных усиков;
  - B) в кишечник;
  - C) у анального отверстия;
  - D) у основания коротких усиков.
- 65. Выберите признак, отличающий кишечнополостных от всех остальных:**
- A) наличие эндодермы;
  - B) наличие мезодермы;
  - C) наличие стрекательных клеток в эктодерме;
  - D) наличие эктодермы.
- 66. У плоских червей развиты системы органов:**
- A) пищеварительная, выделительная, дыхательная, половая;
  - B) пищеварительная, выделительная, нервная, половая;
  - C) пищеварительная, выделительная, кровеносная, половая;
  - D) нервная, дыхательная, половая, пищеварительная, выделительная.
- 67. С наступлением холодов взрослые гидры:**
- A) впадают в спячку;
  - B) покрываются цистой;
  - C) впадают в состояние анабиоза;
  - D) погибают.



**68. Выделение продуктов обмена веществ у гидры осуществляется:**

- A) сократительными вакуолями каждой клетки;
- B) через рот;
- C) через всю поверхность тела;
- D) клетками энтодермы.

**69. Тли относятся к отряду:**

- A) Равнокрылые;
- B) Полужесткокрылые;
- C) Жесткокрылые;
- D) Прямокрылые.

**70. Планктон составляют:**

- A) водоросли, живущие в толще воды;
- B) ракообразные, населяющие водоемы;
- C) ракообразные пресных вод;
- D) мелкие ракообразные, живущие в толще воды.

## Часть В

*Обратите внимание:* Вам предлагаются тестовые задания с одним вариантом ответа из четырех возможных, но требующих предварительного множественного выбора. Верный ответ необходимо занести в матрицу ответов.

**1. Рост растительной клетки осуществляется за счет увеличения объема:**

- 1) вакуоли;
  - 2) цитоплазмы;
  - 3) ядра;
  - 4) митохондрий;
  - 5) пластид.
- A) 1 и 2;
  - B) 1;
  - C) 1, 3;
  - D) 1, 2, 3, 4, 5.

**2. В клеточной оболочке растения можно обнаружить:**

- 1) целлюлозу;
  - 2) гликоген;
  - 3) кальций;
  - 4) кремнезем;
  - 5) хитин.
- A) 1, 2, 3;
  - B) 4, 5;
  - C) 1, 2;
  - D) 1, 3, 4.

**3. Из перечисленных ниже растений двулетними являются:**

- 1) сельдерей;
  - 2) морковь;
  - 3) редис;
  - 4) капуста;
  - 5) конопля.
- A) 1, 2, 4;
  - B) 4, 5;
  - C) 5;
  - D) 3, 4.

4. Латеральная меристема (камбий) развита в большей степени у:

- 1) лилейных;
  - 2) злаковых;
  - 3) осоковых;
  - 4) розовых;
  - 5) бобовых.
- A) 1, 2, 3, 4, 5;  
B) 1, 2, 3;  
C) 2, 4;  
D) 4, 5.

5. В состав первичной коры двулетнего побега липы входят:

- 1) пробка;
  - 2) колленхима;
  - 3) склеренхима;
  - 4) паренхима;
  - 5) флоэма.
- A) 1, 2, 4, 5;  
B) 1, 2, 3;  
C) 2, 4;  
D) 4, 5.

6. Придаточные корни развиваются у:

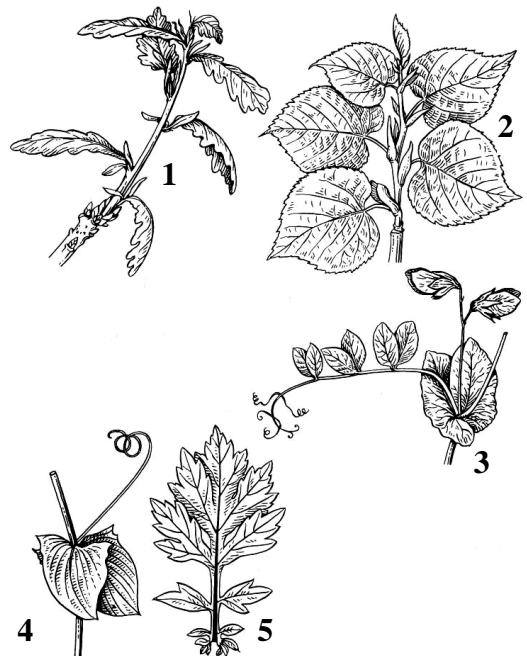
- 1) бурых водорослей;
  - 2) зеленых мхов;
  - 3) плаунов;
  - 4) папоротников;
  - 5) только семенных растений.
- A) 1, 2, 3, 4, 5;  
B) 3, 4, 5;  
C) 2, 3, 4, 5;  
D) 5.

7. На указанном рисунке простые листья изображены цифрами:

- 1) 1;
  - 2) 2;
  - 3) 3;
  - 4) 4;
  - 5) 5.
- A) 1, 3, 4;  
B) 2;  
C) 1, 2, 4, 5;  
D) 1, 2, 5.

8. Чашечка редуцируется у некоторых представителей семейства:

- 1) Крестоцветные;
  - 2) Пасленовые;
  - 3) Сложноцветные;
  - 4) Розоцветные;
  - 5) Лилейные.
- A) 1, 4;  
B) только 5;  
C) 3, 5;  
D) 1, 2, 3, 4.



**9. Из перечисленных ниже соцветий являются сложными:**

- 1) метелка сирени;
- 2) корзинка одуванчика;
- 3) початок кукурузы;
- 4) щиток груши;
- 5) колос пшеницы.

- A) 1, 2, 3;  
B) 1, 5;  
C) 2, 3, 4;  
D) 1, 4, 5.

**10. Семя кедра состоит из:**

- 1) семенной кожуры;
- 2) гаплоидного эндосперма;
- 3) двусемядольного зародыша;
- 4) триплоидного эндосперма;
- 5) многосемядольного зародыша.

- A) 1, 3, 4;  
B) 1, 2, 3;  
C) 1, 3;  
D) 1, 2, 5.

**11. Плоды «сухие» костянки развиваются у:**

- 1) черешни;
- 2) грецкого ореха;
- 3) фисташки;
- 4) кокосовой пальмы;
- 5) кофейного дерева.

- A) 1;  
B) 1, 5;  
C) 2, 3, 4;  
D) 1, 4, 5.

**12. Гапобионтный цикл развития с зиготической редукцией характерен для водорослей:**

- 1) одноклеточных зеленых;
- 2) многоклеточных зеленых;
- 3) диатомовых
- 4) бурых;
- 5) красных.

- A) 1, 4;  
B) 2, 3;  
C) 1, 2;  
D) 3, 4, 5.

**13. Ризоиды НЕ образуются на всех стадиях развития у:**

- 1) ламинарии;
- 2) саргассума;
- 3) сфагнума;
- 4) кукушкина льна;
- 5) хламидомонады.

- A) 1, 2, 4;  
B) 1, 4;  
C) только 3;  
D) 3, 5.

**14. Грибами – паразитами растений являются:**

- 1) мукор;
- 2) головня;
- 3) аспергил;
- 4) фитофтора;
- 5) трутовик.

- A) 1, 2, 3, 4, 5;
- B) 2, 3;
- C) 2, 4, 5;
- D) только 4.

**15. К накипным лишайникам относятся:**

- 1) пельтигера;
- 2) уснея;
- 3) кладония;
- 4) ксантория;
- 5) графис.

- A) 2, 5;
- B) 3, 4;
- C) 1, 3; 4;
- D) 4, 5.

**16. К мохообразным НЕ относятся:**

- 1) дубовый мох; мох сфагнум;
- 3) олений мох;
- 4) исландский мох;
- 5) ирландский мох.

- A) только 4, 5;
- B) только 1, 3;
- C) 1, 3, 4, 5;
- D) 2, 3, 4, 5;

**17. Признаки, характерные для хвощей:**

- 1) метамерное строение побегов;
- 2) корневище с клубеньками;
- 3) споры с элатерами;
- 4) сердцевидный гаметофит;
- 5) длинные рассеченные листья.

- A) 2, 4, 5;
- B) 1, 2, 3, 5;
- C) 1, 3; 4;
- D) 1, 2, 3.

**18. В пищевых целях человеком используются семена голосеменных:**

- 1) сосны;
- 2) кипариса;
- 3) можжевельника;
- 4) туи;
- 5) тиса.

- A) 1, 3;
- B) только 1;
- C) 1, 5;
- D) 1, 2, 3, 4, 5.

**19. Симбиотические взаимоотношения складываются между:**

- 1) подбельником и елью;
- 2) белым грибом и сосной;
- 3) фаленопсисом и фикусом;
- 4) фасолью и бактериями рода Rhizobium;
- 5) ностоком и грибами класса Ascomycota.

- A) 1, 2, 5;  
B) только 2;  
C) 3, 4;  
D) 2, 4, 5.

**20. Общие признаки растений семейств Крестоцветные и Пасленовые:**

- 1) листья простые без прилистников;
- 2) листья простые с прилистниками;
- 3) цветок с двойным околоцветником;
- 4) цветок актиноморфный;
- 5) цветок актиноморфный или зигоморфный.

- A) 1, 3, 4;  
B) 2, 3, 4;  
C) 2, 3, 5;  
D) 1, 5;

**21. К отряду Перепончатокрылые относятся:**

- 1) пчела;
- 2) тля;
- 3) комнатная муха;
- 4) наездник;
- 5) муравей.

- A) 1, 2, 3;  
B) 3, 4, 5;  
C) 1, 3, 5;  
D) 1, 4, 5.

**22. Основные признаки паукообразных:**

- 1) наличие пары сложных глаз;
- 2) прядильные железы расположены на конце брюшка;
- 3) жизненный цикл с полным превращением;
- 4) некоторые паукообразные способны к бесполому размножению;
- 5) использование педипалпы во время размножения.

- A) 1, 3, 5;  
B) 2, 5;  
C) 2, 4;  
D) 2, 4, 5.

**23. К двустворчатым моллюскам относятся:**

- 1) тридакна;
- 2) беззубка;
- 3) дрейсена;
- 4) перловница;
- 5) корабельный червь.

- A) 1, 2, 4;  
B) 3, 5;  
C) 1, 4, 5;  
D) 1, 2, 3, 4, 5.

**24. Основные признаки домашней мухи:**

- 1) шесть ног;
- 2) может сплести кокон из прочной нити;
- 3) имеет пару прозрачных крыльев;
- 4) личинки питаются медом и нектаром;
- 5) при полете издает жужжание.

- A) 1, 3, 5;  
B) 2, 3, 5;  
C) 3, 4, 5;  
D) 1, 2, 3.

**25. Являются насекомыми-опылителями:**

- 1) саранча;
- 2) водомерка;
- 3) пчела;
- 4) клоп;
- 5) бабочка.

- A) 1, 3, 5;  
B) 2, 3, 4;  
C) 3, 5;  
D) 1, 2.

**26. Из перечисленных ниже представителей выберите насекомых-вредителей:**

- 1) трихограмма;
- 2) совка;
- 3) златоглазка;
- 4) монашенка;
- 5) колородский жук.

- A) 1, 2, 3;  
B) 3, 4, 5;  
C) 5, 3, 1;  
D) 2, 4, 5.

**27. Двустороннюю симметрию имеют:**

- 1) речной рак;
- 2) насекомые;
- 3) двусторчатые моллюски;
- 4) морские звезды;
- 5) инфузория туфелька.

- A) 1, 2, 3;  
B) 1, 4;  
C) 2, 3;  
D) 1, 2, 3.

**28. НЕ является многоклеточным организмом:**

- 1) Зеленая эвглена;
- 2) Дафния;
- 3) Гидра;
- 4) Инфузория;
- 5) Амеба;

- A) 1, 3, 5;  
B) 2, 4, 5;  
C) 1, 4, 5;  
D) 2, 3, 4.

**29. В воде обитают:**

- 1) гладыш;
- 2) перловница;
- 3) дождевой червь;
- 4) пиявка;
- 5) виноградная улитка.

- A) 2, 4, 5;  
B) 1, 3, 5;  
C) 1, 2, 4;  
D) 3, 4, 5.

**30. Признаки, характерные для пиявок:**

- 1) наличие нескольких простых глазков;
- 2) тело покрыто множеством волосков;
- 3) активные хищники;
- 4) паразиты рыб;
- 5) могут питаться кровью.

- A) 1, 2, 3, 5;  
B) 5, 4, 3;  
C) 1, 2, 4;  
D) 1, 3, 4, 5.

**31. Укажите правильную последовательность строения пищеварительной системы божьей коровки:**

- 1) рот;
- 2) глотка;
- 3) пищевод;
- 4) мышечный желудок;
- 5) зоб;
- 6) кишка.
- 7) заднепроходное отверстие.

- A) 1, 3, 4, 5, 6;  
B) 1, 2, 3, 4, 6;  
C) 1, 2, 4, 5, 6;  
D) 1, 2, 3, 4, 6, 7.

**32. НЕ имеют жала:**

- 1) Медоносная пчела;
- 2) Роющая оса;
- 3) Наездник;
- 4) Клещ;
- 5) Богомол.

- A) 3, 4, 5;  
B) 4, 5;  
C) 2, 5;  
D) 1, 2, 3.

**33. Черты, характерные для дождевого червя:**

- 1) тело заключено в кожно-мускульный мешок;
- 2) тело покрыто слоем слизи;
- 3) на переднем конце тела имеются глазки;
- 4) червь может долго жить под водой;
- 5) на поверхности тела имеются щетинки.

- A) 1, 2, 5;  
B) 3, 4, 5;  
C) 2, 4, 5;  
D) 1, 2, 3.

**34. Насекомые с полным превращением:**

- 1) таракан;
- 2) блоха;
- 3) пчела;
- 4) бабочка;
- 5) клоп.

- A) 3, 4, 5;  
B) 1, 3, 5;  
C) 2, 3, 4;  
D) 1, 2, 5.

**35. Субимагинальная стадия характерна для:**

- 1) богомолов;
- 2) поденок;
- 3) термитов;
- 4) тараканов;
- 5) стрекоз;

- A) только 1;  
B) только 2;  
C) 3, 4;  
D) 4, 5.